

Geschäftsbericht 2011

Zahlen · Statistiken · Entwicklungen



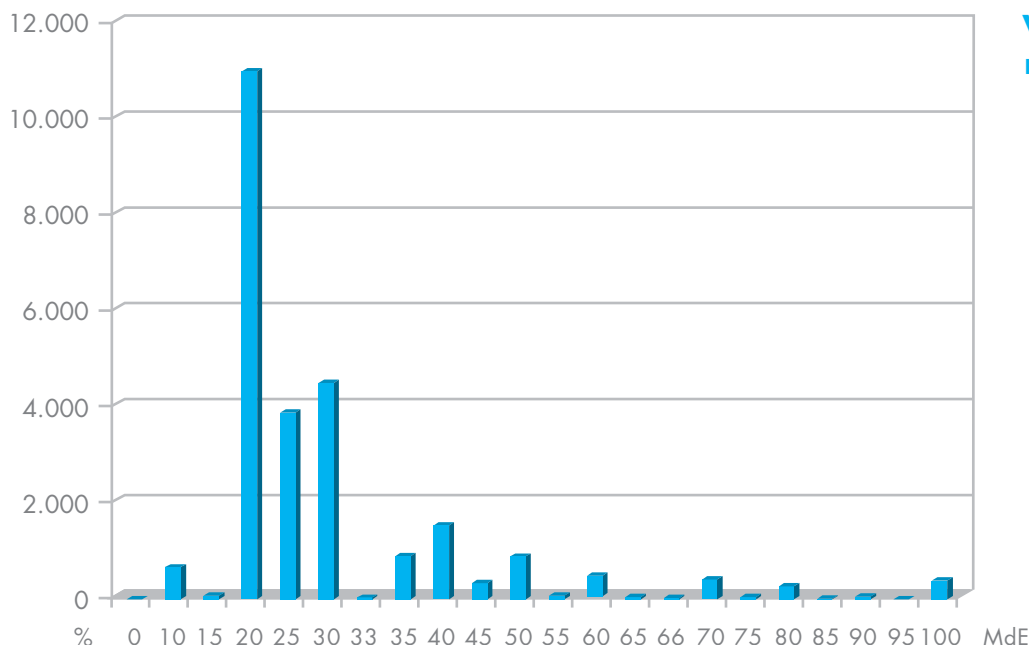
Fünf-Jahres-Überblick

I. Versicherungsumfang	2007	2008	2009	2010	2011
I.1 Angezeigte Versicherungsfälle					
Arbeits- und Wegeunfälle	35.772	35.799	36.241	38.097	35.256
Berufskrankheitenverdachtsanzeigen	849	871	1.001	1.032	1.075
insgesamt	36.621	36.670	37.242	39.129	36.331
I.2 Meldepflichtige Versicherungsfälle					
Arbeitsunfälle	8.367	7.823	7.480	7.933	7.300
Wegeunfälle	2.909	2.979	3.243	4.115	3.219
Berufskrankheitenverdachtsanzeigen	733	798	912	947	997
insgesamt	12.009	11.600	11.635	13.055	11.516
I.3 Versicherte Personen					
versicherte Personen	5.813.020	5.672.776	5.838.374	5.660.983	5.461.731
Vollarbeiter	381.550	375.304	376.409	378.511	378.448
II. Rentenbestand am Ende des Berichtsjahres					
Verletzte und Erkrankte	27.248	26.569	25.975	25.276	24.674
davon Schwerverletzte (MdE ab 50 v.H.)	2.647	2.548	2.453	2.366	2.302
Witwen/Witwer	2.728	2.623	2.507	2.411	2.344
Waisen	222	187	151	114	109
insgesamt	30.198	29.379	28.633	27.801	27.127

Neue Renten 2011

	Anzahl Renten gesamt	Arbeits- unfall	Wege- unfall	Berufs- krankheit	Verletzten- rente	davon Schwer- verletzte	Hinter- bliebenen- rente
Bund	120	49	32	39	110	25	10
Bundesagentur für Arbeit	62	13	49	0	59	3	3
ausländische Streitkräfte	24	9	12	3	24	3	0
Hilfeleistungsunternehmen/Blutspender	32	24	6	2	32	3	0
Übernommene Unternehmen	12	8	4	0	12	2	0
Entwicklungshelfer	0	0	0	0	0	0	0
Freiwilligendienst Weltwärts	1	1	0	0	1	1	0
durch Einigungsvertrag/Fremdrentengesetz	44	27	9	8	42	13	2
Summe	295	131	112	52	280	50	15

Verletztenrenten nach Minderung der Erwerbs- fähigkeit (MdE) 2011



Meldepflichtige Unfälle und Berufskrankheiten

Diese Tabelle zeigt eine Übersicht der meldepflichtigen Unfälle und Berufskrankheiten in den Unternehmensbereichen. Um die Aussagekraft zu den Unfallquoten zu erhöhen und um eine Vergleichbarkeit herzustellen, befindet sich neben der Spalte Versicherte die Spalte Vollarbeiter. Vollarbeiter ist eine Rechengröße, die im Allgemeinen als Grundlage

für statistische Erhebungen, insbesondere zur Berechnung der Unfallhäufigkeit dient. Die verschiedenen zeitlichen Beschäftigungsverhältnisse (z. B. Teilzeit- und Nebenbeschäftigungen, Überstunden) werden zur Ermittlung der Zahl der Vollarbeiter auf ganztägige Arbeitszeit umgerechnet.

Bund	Versicherte Stand: 30.06.2011	Voll- arbeiter *	Arbeits- unfälle	Wege- unfälle	Berufs- krank- heiten	Arbeitsun- fälle je 1.000 Vollarbeiter 2011
Bundespräsidialamt	125	110	1	0	0	9,1
Gemeinsame Wissenschaftskonferenz	13	11	0	0	1	0,0
Deutscher Bundestag	1.836	1.616	14	17	1	8,7
Bundesrat	107	94	1	3	0	10,6
Bundeskanzleramt	280	246	2	5	0	8,1
Auswärtiges Amt inkl. Ortskräfte	6.444	5.671	29	16	4	5,1
Bundesministerium des Innern inklusive Bundespolizei	23.443	20.630	177	119	11	8,6
Bundesministerium der Justiz	1.676	1.475	11	26	2	7,5
Bundesministerium der Finanzen	7.594	6.683	57	71	2	8,5
Bundesministerium für Wirtschaft und Technologie	4.679	4.118	27	46	5	6,6
Bundesministerium für Ernährung, Landwirtschaft und Verbraucherschutz	5.737	5.049	72	52	17	14,3
Bundesministerium für Verkehr, Bau und Stadtentwicklung	19.823	17.444	431	136	135	24,7

Bund	Versicherte Stand: 30.06.2011	Voll- arbeiter *	Arbeits- unfälle	Wege- unfälle	Berufs- krank- heiten	Arbeitsun- fälle je 1.000 Vollarbeiter 2011
Bundesministerium der Verteidigung	71.868	63.244	1.190	420	303	18,8
Bundesministerium für Gesundheit	3.001	2.641	24	15	0	9,1
Bundesministerium für Arbeit und Soziales	1.524	1.341	8	11	0	6,0
Bundesministerium für Umwelt, Naturschutz und Reaktorsicherheit	2.420	2.130	9	19	1	4,2
Bundesministerium für Familie, Senioren, Frauen und Jugend	899	791	6	10	0	7,6
Bundesministerium für wirtschaftliche Zusammenarbeit und Entwicklung	324	285	4	4	0	14,0
Bundesministerium für Bildung und Forschung	456	401	5	4	1	12,5
Presse- und Informationsamt der Bundesregierung	336	296	1	5	0	3,4
Beauftragter der Bundesregierung für Angelegenheiten der Kultur und der Medien 1)	2.139	1.882	18	24	2	9,6
Bundesverfassungsgericht	88	77	0	0	0	0,0
Bundesrechnungshof	212	187	0	4	0	0,0
Bund insgesamt	155.024	136.421	2.111	1.028	486	15,5

1) einschließlich Bundesbeauftragte für die Unterlagen des Staatssicherheitsdienstes der ehemaligen DDR

Bundesagentur für Arbeit	Versicherte	Voll- arbeiter *	Arbeits- unfälle	Wege- unfälle	Berufs- krank- heiten	Arbeitsun- fälle je 1.000 Vollarbeiter 2011
Arbeitnehmer und Mitglieder der Selbstverwaltungsorgane	100.128	88.113	376	756	14	4,3
Arbeitslose 2)	2.975.833	-	51	178	0	-
Rehabilitanden 2)	86.202	75.858	1.979	497	37	26,1
Bundesagentur für Arbeit insgesamt	3.162.163	163.970	2.406	1.431	51	14,7

2) Quelle: Bundesagentur für Arbeit, Referat Statistik

Übernommene Einrichtungen	Versicherte	Voll- arbeiter *	Arbeits- unfälle	Wege- unfälle	Berufs- krank- heiten	Arbeitsun- fälle je 1.000 Vollarbeiter 2011
Deutsche Gesellschaft für internationale Zusammenarbeit	3.983	3.505	8	13	16	2,3
Goethe-Institut	1.019	897	6	9	0	6,7
Alexander-von-Humboldt-Stiftung	197	173	2	0	0	11,5
Deutsche Unesco-Kommission	51	45	1	0	0	22,3
Institut für Auslandsbeziehungen	140	123	1	1	0	8,1
Deutscher Akademischer Austauschdienst	745	656	0	4	0	0,0
Deutsche Nationalbibliothek	461	406	0	4	0	0,0
Stiftung Bundeskanzler Adenauer-Haus	21	18	0	0	0	0,0
Friedrich-Ebert-Stiftung e.V.	666	586	2	5	1	3,4
Friedrich-Naumann-Stiftung	223	196	2	2	0	10,2
aid infodienst Verbraucherschutz, Ernährung, Landwirtschaft e.V.	66	58	0	0	0	0,0
Hanns-Seidel-Stiftung e.V.	334	294	4	0	0	13,6
Konrad-Adenauer-Stiftung	545	480	0	4	0	0,0
Stiftung Reichspräsident Friedrich-Ebert-Gedenkstätte	17	15	0	0	0	0,0

Übernommene Einrichtungen	Versicherte	Voll- arbeiter *	Arbeits- unfälle	Wege- unfälle	Berufs- krank- heiten	Arbeitsun- fälle je 1.000 Vollarbeiter 2011
Stiftung Bundespräsident Theodor-Heuss-Haus	13	11	0	0	0	0,0
Bundeskanzler Willy-Brandt-Stiftung	35	31	0	0	0	0,0
Otto-von-Bismarck-Stiftung	14	12	0	0	0	0,0
Heinrich-Böll-Stiftung	217	191	0	1	0	0,0
Stiftung zur Aufarbeitung der SED-Diktatur	26	23	1	0	0	43,7
Stiftung Berliner Schloss-Humboldtforum	13	11	0	0	0	0,0
Stiftung für ehemalige politische Häftlinge	18	16	1	0	0	63,1
Stiftung „Erinnerung, Verantwortung und Zukunft“	53	47	2	1	0	42,9
Stiftung Jüdisches Museum Berlin	138	121	1	3	0	8,2
Stiftung Deutsche Geisteswissenschaftliche Institute i. Ausland	130	114	0	0	0	0,0
Kulturveranstaltungen des Bundes in Berlin GmbH (KBB)	387	341	6	2	0	17,6
Gesellschaft des Bundes zur Entsorgung von chemischen Kampfstoffen und Rüstungsaltslasten mbH (GEKA)	137	121	7	2	1	58,1
Fernleitungs-Betriebsgesellschaft mbH	346	304	6	2	5	19,7
Akademie der Künste	181	159	2	4	0	12,6
Bundesanstalt für Finanzdienstleistungsaufsicht	686	604	3	4	0	5,0
Bundesanstalt für Immobilienaufgaben	4.520	3.978	106	30	34	26,6
Stiftung Denkmal für die ermordeten Juden Europas	58	51	0	0	0	0,0
Deutsches Historisches Museum	232	204	2	2	0	9,8
Kunst- und Ausstellungshalle der Bundesregierung GmbH	112	99	2	0	0	20,3
Sozialring beim BMI e.V.	22	19	0	0	0	0,0
Stiftung Haus der Geschichte	220	194	2	0	0	10,3
Fachverband für soziale Arbeit, Strafrecht und Kriminalpolitik -DBH-	11	10	0	0	0	0,0
Gesellschaft für Rechtsvergleichung	2	2	0	0	0	0,0
Versorgungsanstalt des Bundes und der Länder	883	777	4	6	3	5,1
VEBEG Verwertungsgesellschaft	60	53	0	0	0	0,0
Rationalisierungs- und Innovationszentrum der deutschen Wirtschaft e.V.	103	91	1	3	0	11,0
Arbeitsgemeinschaft für wirtschaftliche Verwaltung e.V.	17	15	0	0	0	0,0
Kuratorium für Technik und Bauwesen in der Landwirtschaft e.V.	81	71	0	1	0	0,0
Fachagentur Nachwachsende Rohstoffe e.V.	69	61	1	0	0	16,5
Deutsches Jugendinstitut	217	191	0	1	0	0,0
Institut für deutsche Sprache	199	175	1	0	0	5,7
Kommission für Geschichte des Parlamentarismus und der politischen Parteien e.V.	12	11	0	0	0	0,0
Institut für Zeitgeschichte	114	100	0	0	0	0,0
Bundesinstitut für Berufsbildung	486	428	0	5	0	0,0
Geschäftsstelle des Wissenschaftsrates	73	64	0	0	0	0,0
Deutsche Investitions- und Entwicklungsgesellschaft m.b.H.	469	413	1	0	0	2,4
Gesellschaft für Wehr- und Sicherheitspolitik e.V.	3	3	0	0	0	0,0
Deutsche Atlantische Gesellschaft e.V.	6	5	0	0	0	0,0
Interparlamentarische Arbeitsgemeinschaft	38	33	0	0	0	0,0
Deutsche Flugsicherung	5.740	5.051	17	23	3	3,4
übernommene Einrichtungen insgesamt	24.609	21.656	192	132	63	8,9

Ausländische Streitkräfte	Versicherte	Voll- arbeiter *	Arbeits- unfälle	Wege- unfälle	Berufs- krank- heiten	Arbeitsun- fälle je 1.000 Vollarbeiter 2011
USA	17.048	15.002	403	115	41	26,9
Großbritannien	3.974	3.497	123	45	14	35,2
Frankreich	144	127	1	0	0	7,9
Belgien	2	2	0	0	0	0,0
Kanada	53	47	0	0	0	0,0
Niederlande	5	4	0	1	0	0,0
NATO	253	223	6	5	0	26,9
Ausländische Streitkräfte insgesamt	21.479	18.902	533	166	55	28,2

Entwicklungshelfer 3)	Versicherte	Voll- arbeiter *	Arbeits- unfälle	Wege- unfälle	Berufs- krank- heiten	Arbeitsun- fälle je 1.000 Vollarbeiter 2011
Entwicklungshelfer 3)	1.446	1.272	5	5	52	3,9
Entwicklungshelfer insgesamt	1.446	1.272	5	5	52	3,9

3) Quelle: Bundesministerium für wirtschaftliche Zusammenarbeit und Entwicklung

THW und DRK	Versicherte	Voll- arbeiter *	Arbeits- unfälle	Wege- unfälle	Berufs- krank- heiten	Arbeitsun- fälle je 1.000 Vollarbeiter 2011
Beschäftigte und Helfer THW 4)	83.339	8.334	245	23	17	29,4
haupt- und ehrenamtlich Tätige DRK 5)	261.400	26.140	1.210	288	74	46,3
Blutspender 6)	1.752.271	1.752	175	9	1	-
THW / DRK insgesamt	2.097.010	36.226	1.630	320	92	-

4) Quelle: Bundesanstalt THW 5) und 6) geschätzter Jahresdurchschnittswert

Sonstige	Versicherte	Voll- arbeiter *	Arbeits- unfälle	Wege- unfälle	Berufs- krank- heiten	Arbeitsun- fälle je 1.000 Vollarbeiter 2011
Abgaben an andere UV-Träger aus Zuständigkeitsgründen	-	-	1.116	416	78	-
Ungeklärte Zuständigkeit inkl. Umschüler der BA (Ermittlungen noch nicht abgeschlossen)	-	-	379	128	36	-
Anträge auf Leistungen nach dem Fremdrentengesetz	-	-	0	1	43	-
Freiwilligendienst Weltwärts	-	-	9	1	100	-
Anträge auf Leistungen nach dem Recht des Beitrittsgebietes	-	-	18	0	16	-
Sonstige insgesamt	-	-	1.522	546	273	-

Ergebnis	Versicherte	Voll- arbeiter *	Arbeits- unfälle	Wege- unfälle	Berufs- krank- heiten	Arbeitsun- fälle je 1.000 Vollarbeiter 2011
Bund, Bundesagentur für Arbeit, übernommene Einrichtungen, ausländische Streitkräfte, Entwicklungshelfer und THW/DRK	5.461.731	378.448	6.877	3.082	799	18,2
Sonstige	-	-	1.522	546	273	-
Gesamtsumme	5.461.731	378.448	8.399	3.628	1.072	-

*j) Vollzeitäquivalent

Vollarbeiter ist eine Rechengröße, die im allgemeinen als Grundlage für statistische Erhebungen, insbesondere zur Berechnung der Unfallhäufigkeit dient. Die verschiedenen zeitlichen Beschäftigungsverhältnisse (z. B. Teilzeit- und Nebenbeschäftigungen, Überstunden) werden zur Ermittlung der Zahl der Vollarbeiter auf ganztägige Arbeitszeit umgerechnet.

Beschäftigte der Unfallkasse des Bundes

Beschäftigte der UK-Bund (mit Abteilung Künstlersozialkasse)	Frauen	Männer	Gesamt
Beschäftigte in Laufbahngruppen bzw. vergleichbare Angestellte			
höherer Dienst	6	21	27
gehobener Dienst	78	99	177
mittlerer Dienst	209	73	282
einfacher Dienst	7	2	9
Auszubildende	22	13	35
insgesamt	322	208	530
Beschäftigte nach Statusgruppen			
Beamte	29	51	80
Tarifbeschäftigte	271	144	415
Auszubildende	22	13	35
insgesamt	322	208	530
davon			
Zahl schwerbehinderter MitarbeiterInnen			62 (11,70%)
Zahl der Teilzeitbeschäftigten			138 (26,04%)
in Elternzeit/Sonderurlaub			10

Beschäftigte der UK-Bund (ohne Künstlersozialkasse)	Frauen	Männer	Gesamt
Beschäftigte in Laufbahngruppen bzw. vergleichbare Angestellte			
höherer Dienst	4	16	20
gehobener Dienst	54	55	109
mittlerer Dienst	108	42	150
einfacher Dienst	7	2	9
Auszubildende	18	9	27
insgesamt	191	124	315
Beschäftigte nach Statusgruppen			
Beamte	17	31	48
Tarifbeschäftigte	156	84	240
Auszubildende	18	9	27
insgesamt	191	124	315
davon			
Zahl schwerbehinderter MitarbeiterInnen			48 (15,29%)
Zahl der Teilzeitbeschäftigten			98 (31,21%)
in Elternzeit/Sonderurlaub			4

Stand: 1. Februar 2012

